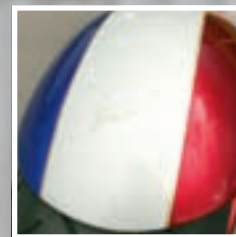




Pogled izdaleka ukazuje na custom motocikl čistih linija, a tek pažljiviji pregled naglašava pažljivo izvedene detalje poput cigara ili slika na spremniku goriva



Žal za jugom

S obzirom da su motocikli rađeni po narudžbi odlična prilika za pokazivanje vlastitih afiniteta, mišljenja i stajališta, pred nama je jedan primjerak koji iskazuje štovanje prema nekadašnjem vodi svih južnih Slavena. Čak i ako zanemarimo ovaj motiv, koji vjerojatno neće svima biti drag, svejedno se možemo diviti vrhunskoj kvaliteti izrade kojom se diči slovenska radionica Dreammachine

PIŠE: **MARKO GUZINA**

FOTO: **ŽELJKO PUŠČENIK**

I dok drugi vjeruju kako će ih njihov vrlo originalno crni motocikl s glasnim ispuhom i morem kroma učiniti upadljivima na prometnicama, Jaka Remskar iz susjedne nam države odlučio je biti upadljiv s jednom sasvim drugom ikonografijom. Mnogi će se ježiti na spomen crvene zvijezde, ali revolucionari

▼ Dva okrugla prednja svijetla do nedavno su bila odlika Streetfighter motocikala, a od iduće godine ćemo ih gledati i na serijskim H-D motociklima

poput karizmatičnog Ernesta "Che" Guevare danas više nego ikada privlače pažnju, a kako je u našim krajevima postojao sličan karizmatik revolucije, nema potrebe da slijepo slijedimo strane trendove. Bilo kako bilo, nije na nama da ulazimo u dubioze poli-

tike, pa se od toga i ograđujemo te s veseljem prelazimo na znatno važniju temu, a za nas su to motocikli.

U tom svijetu motocikala ne poklanjamo toliko važnosti poznatom liku čiji profili krase spremnik goriva, već će nam biti važnija kvaliteta air-brusha



▲ Spremnik goriva izrađen je od ugljičnih vlakana, što i ne dolazi do izražaja ispod crteža zračnim kistom i mnogo slojeva bezbojnog laka koji daje duboki sjaj

▼ Za pogonsku grupu je radi praktičnosti i pouzdanosti izabran Harley-Davidson Twin-Cam agregat





koji je izveo Grega iz Dreammachinea. Tipično za kvalitetne prerade, boju krase duboki sjaj i impresivni detalji. Kako bi motocikl bio čim praktičniji, za pogonsku grupu je izabran H-D Twin-Cam agregat, a smješten je u poseban okvir koji koristi Softail stražnje ogibljenje. Prednja vilica nosi oznaku H-D i posebna je samo po bojama koje ju krase, a cijeli motocikl počiva na Custom Chrome kotačima promjera 18 palaca. Prednja guma je široka umjerenih 130 mm, dok je straga pozamašna "šlapa" široka 250 mm. Spremnik goriva koji se nadvija nad agregat izrađen je od ugljičnih vlakana u Dreammachine radionici. U istoj manufakturi su nastali i blatobrani, kao i maleni spojler koji je integriran u okvir motocikla. Na širokom kromiranom upravljaču nalaze se H-D prekidači, dok u mračnim noćima put osvijetljavaju dva okrugla svjetla, u ovom slučaju ksenonska, koja su tek na novim modelima kuće Harley-Davidson postala standardan oprema. Kako i priliči ovakvim motociklima, puno je pažnje posvećeno detaljima, a za primjer možemo uzeti sjedalo od bijele kože pažljivo završeno crvenim i plavim šavovima. Budući da se radi o tematskom motociklu, njegovi tvorcii su ga ukrasili Titu toliko dragim Cohiba cigarama, koje je ustupio Cigara klub Ljubljana, a sam motocikl svoje ispušne plinove u pri-

rodu odaošilje kroz Bub-USA ispušni sustav. Zaustavljanje ovog motocikla povjerenje je kočnicama marke PM, koja je čest izbor tvorca unikatnih dvokotača.

Cijena jedne ovakve prerade s Twin-Cam H-D agregatom kreće se od 25 do 28 tisuća eura, ali isto tako možemo znati da kod dorada, dodataka, a time i porasta cijene, granicu određuju samo nebo i mašta naručitelja. Oni koji su zainteresirani za sličan ili barem jednako kvalitetan motocikl više informacija mogu potražiti na stranici www.dreammachine-motorcycles.com ili kod hrvatskog zastupnika na www.eltoro-motorcycles.com. ■

▲ Zaustavljanje ovog motocikla je povjerenje kočnicama tvrtke PM, koja je čest izbor tvorca unikatnih vozila ovog tipa

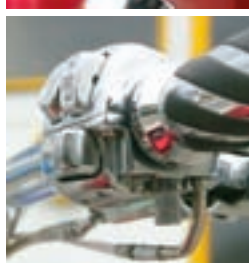
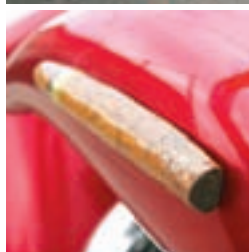
▼ Spojler integriran u prednji kraj okvira nastao je u radionici Dreammachine, kao i blatobrani te mnoštvo drugih dijelova



Aluminijski naplatci na kojima "Tito" počiva proizvod su tvrtke Custom Chrome i promjera su 18 palaca. Prednja guma je široka 130, a straznja čak 250 mm



Vizualnu pojavu ovog motocikla nadopunjava i zvučna kulisa iz dvostrukog ispušnog sustava tvrtke Bub iz SAD



Široki kromirani upravljač na sebi ima Harley-Davidson prekidače koje krase jednaka sjajna završna obrada



Kao i svemu, sjedalu je posvećena velika pažnja, pa su plavi i crveni šavovi na bijeloj koži usklađeni s bojom ostatka motocikla



Kućišta filtra zraka sa obje strane motocikla ukrašene su Cohiba cigarama koje je Maršal toliko volio

